

# SAMRÅDSHANDLING

## PM Omfattningsförändring

### E18 Jakobsberg – Hjulsta, kapacitetsförstärkning

Stockholms Stad och Järfälla kommun, Stockholms län

Uppdragsnummer: 176582

2025-05-05





**Trafikverket**

Postadress: Solna Strandväg 98, 171 54 Solna  
E-post: trafikverket@trafikverket.se  
Telefon: 0771-921 921

Dokumenttitel: PM Omfattningsförändring  
Författare: Anna Fräjdin, Tyréns Sverige AB  
Dokumentdatum: 2025-05-05  
Ärendenummer: TÅHS-2024-000793  
Uppdragsnummer: 176582  
Version: 0.1  
Granskningsstatus:

Kontaktperson: Jonas Halzius, Trafikverket

# Innehåll

1.	Bakgrund .....	4
2.	Vägutformning .....	6
2.1.	Ny typsektion E18 .....	6
2.2.	Ny utformning trafikplatser .....	6
2.3.	Funktion och effekter .....	9
2.4.	Markanspråk .....	10
3.	Avvattnings .....	10
3.1.	Förändring .....	10
4.	Luft .....	10

# 1. Bakgrund

De senaste årens förändrade omvärldsläge har lett till ökade priser och kostnader för projektet och Trafikverket bedömer att budgeten kommer överskridas. För att begränsa de bedömda kostnadsökningarna justeras antalet åtgärder.

Det innebär att Trafikverket måste prioritera de åtgärder som ger störst effekt för att nå målet med projektet. Det vill säga att bidra till ökad kapacitet på E18 samt för den nya knutpunkten mellan E4 Förbifart Stockholm och E18, vid trafikplats Hjulsta, och därmed för det statliga vägnätet i regionen och nationellt.

De åtgärder som Trafikverket bedömer ger minst effekt tas bort eller minskas ner.

Åtgärder som ligger kvar i planeringen

- Ny avfartsramp från E4 Förbifart Stockholm norrgående till E18 västgående.
- Fler körfält på E18 mellan trafikplats Hjulsta och trafikplats Jakobsberg. Vi breddar inte vägen lika mycket som tidigare planerats utan skapar istället fler körfält genom att använda befintliga vägyta effektivare med smalare körfält och vägrenar.
- Avfarten från E18 i östgående riktning till E4 Förbifart Stockholm södergående breddas till två körfält.
- Ny avfartsramp från E18 västgående till Enköpingsvägen i höjd med trafikplats Barkarby.

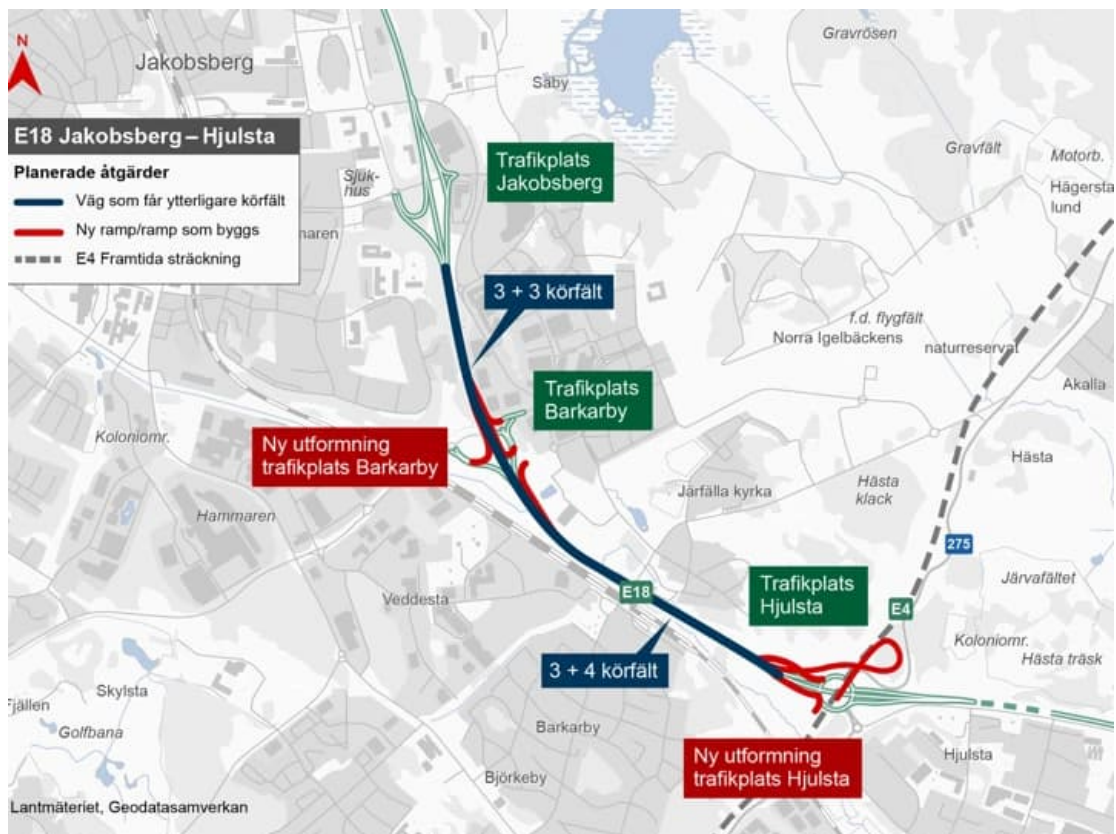
Åtgärder som Trafikverket inte kommer att genomföra

- Ny påfartsramp från Enköpingsvägen till E18 östgående mot Stockholm, trafikplats Barkarby.
- Projektet behåller befintliga rörbroar, därmed påverkas inte Bällstaåns dragning.

Ökad framkomlighet och säkerhet på det statliga vägnätet

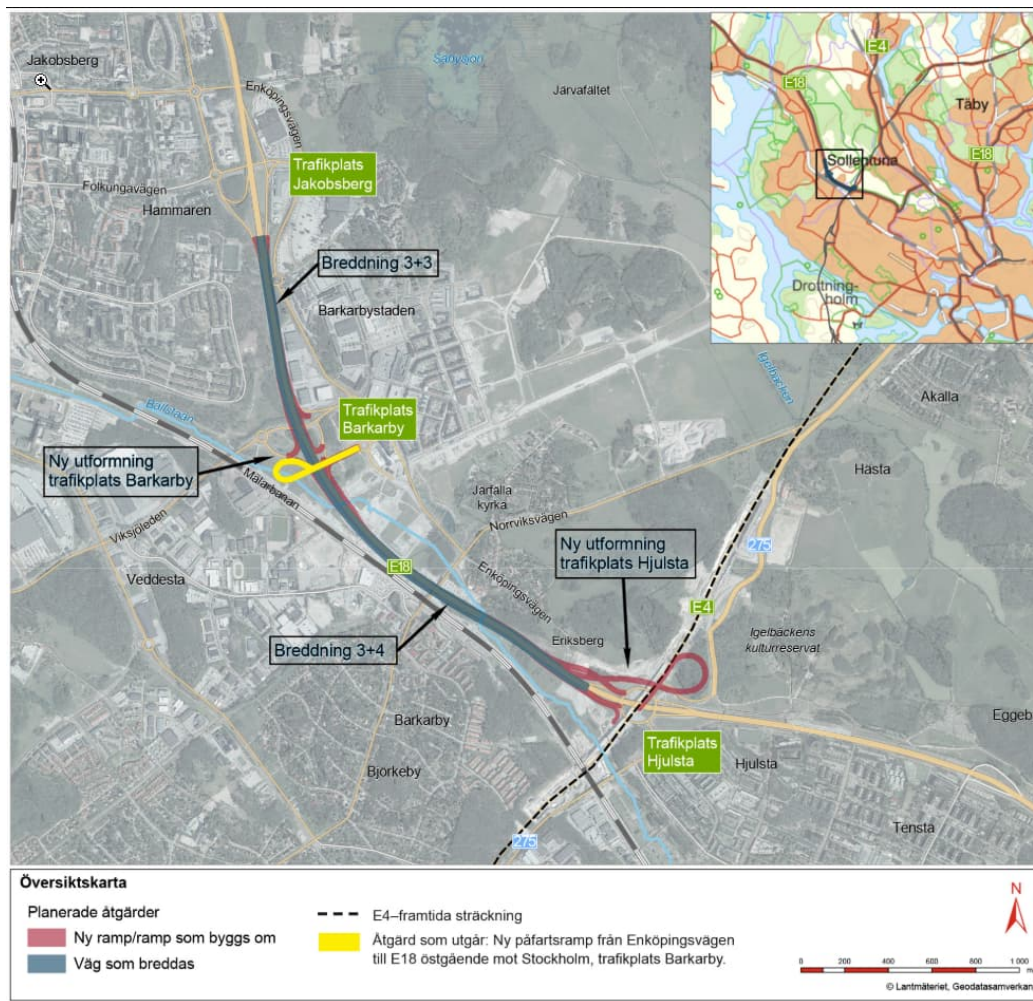
Syftet med att öka kapaciteten på E18 och knutpunkten mellan E4 och E18 vid trafikplats Hjulsta är att prioritera åtgärder på det statliga vägnätet och skapa bättre förutsättningar när E4 Förbifart Stockholm öppnar.

Beslutet om vilka åtgärder som ska tas bort eller minska i omfattning bygger på en genomgående analys av åtgärdernas effekt på projekt- och kapacitetsmålen för att öka framkomligheten och säkerheten på det statliga vägnätet.



Figur 1 Kartan visar projektområdet för E18 mellan Jakobsberg - Hjulsta, med förslag på åtgärder. 3+3 körfält betyder att vi planerar att bredda dagens två körfält till tre i vardera riktningen mellan Jakobsberg och Hjulsta. 3+4 körfält innebär att bredda till tre körfält i östlig riktning och fyra i västlig riktning mellan Barkarby och Hjulsta.

Denna handling ska läsas tillsammans med de handlingar som finns tillgängliga på projektets hemsida [https://www.trafikverket.se/e18\\_jakobsberg\\_hjulsta](https://www.trafikverket.se/e18_jakobsberg_hjulsta) under dokument.



Figur 2 Kartan visar planerade åtgärder och åtgärder som utgår.

## 2. Vägutformning

### 2.1. Ny typsektion E18

Vägen utformas med 3 körfält i vardera riktning på hela sträckan samt ett additionskörfält i västlig körriktning mellan trafikplatserna Hjulsta och Barkarby vilket då ger totalt 3+4 körfält på denna sträcka.

Körfältsbredden är satt till 3,25 meter och med 0,5 meter vägren mot mitträcke samt 0,75 meter vägren på utsidan. Detta uppfyller krav i Vägar och gators utformning (VGU) för motorväg i tätort med referenshastighet 80 km/h.

Vägen utformas med mitträcken och sidoräcken för hela E18 för att kunna hålla branta slänter och därmed minska intrång.

### 2.2. Ny utformning trafikplatser

Projektet innefattar ombyggnation av trafikplatserna Barkarby och Hjulsta med kompletterande ramper. Projektet innefattar i och med ny avfartsramp i

trafikplats Barkarby även en ny anslutning till lokalt vägnät vid Droskvägen/Enköpingsvägen.

Ny anslutning till lokalvägnätet i trafikplats Barkarby sker till Droskvägen/Enköpingsvägen utifrån tidigare utförda utredningar. Åtgärden innebär att trafiken av från E18 fördelas mellan Viksjöleden och Enköpingsvägen på det kommunala vägnätet.

Trafikplats Barkarby är idag utformad med avfartsramp norrifrån och en påfartsramp norrut utformade som klöverbladsramp och avfartsramp norrut och påfartsramp söderut utformade som direktramp. Dessa rampar är placerade söder om Viksjöleden och ansluter till denna via en cirkulationsplats på västra sidan av E18 och en trevägskorsning av korsningstyp C med refuger och kompletterande svängfält på östra sidan av E18. Trafikplatsen har även en kompletterande påfart norrut på Viksjöleden av direktrampstyp, denna är placerad norr om Viksjöleden. Trafikplatsen är inte högklassig. E18 har två genomgående körfält i vardera riktning genom trafikplatsen och passerar över Viksjöleden på bro. De båda klöverbladsramperna i trafikplatsen är placerade på samma bro.

*Tabell 1 anläggningsdelar och beskrivning*

Anläggningsdel	Beskrivning
612	Avfartsramp från E18 Öster mot trafikplats Barkarby
613	Påfartsramp mot E18 Väster från trafikplats Barkarby
616	Avfartsramp från E18 Väster mot anslutningsväg
641	Vägbro för påfartsramp mot E18 österut från anslutningsväg
643	Rörbro under E18 för Ballstaån, 2-765-1
647	Rörbro under E18 för Ballstaån vid Barkarby Station, 2-763-1
511	Avfartsramp från E18 Öster mot trafikplats Hjulsta
515	Påfartsramp mot E18 Väster från trafikplats Hjulsta
519	Avfartsramp mot E18 Väster från E4





Figur 3 Nuvarande utformning trafikplats Barkarby. Källa: <https://minkarta.lantmateriet.se>

I projektet planeras för en ny avfartsramp söderifrån på E18 till korsningen Enköpingsvägen/Droskvägen (anläggningsdel 616). Denna planeras utföras som kilavfart från E18. Mellan E18 och Enköpingsvägen finns en anslutning till en fastighet på norra sidan där det i dagsläget (Februari 2025) finns en större Coop-butik. I höjd med denna anslutning finns även ett behov av en extra utfart från ett planerat polishus på södra sidan. Denna utfart ska endast användas som reservutfart och kan vara av enklare karaktär. Anslutningen till Enköpingsvägen sker i befintlig cirkulationsplats. På Droskvägen finns även ett befintligt övergångsställe.

I de planerade åtgärderna ingår även en breddning av E18 till tre genomgående körfält i trafikplatsen vilket innebär en påverkan på befintliga klöverbladsramper (anläggningsdelar 612 och 613) som behöver flyttas ut och förläggas på nya broar utanför befintlig bro över Viksjöleden.

Trafikplats Hjulsta utgör idag anslutning mellan E18 och lokalt vägnät men kommer i framtiden även att utgöra korsning mellan E18 och E4 Förbifart Stockholm. Trafikplatsen är idag utformad med en överliggande cirkulationsplats med ramper till och från E18 i båda riktningar samt



anslutningar till lokalt vägnät i form av Hjulstavägen/Bergslagsvägen i sydost och väg 275 Akallalänken i nordost. I och med förbifartens öppnande kommer anslutningen till väg 275 Akallalänken att försvinna men ramper tillkomma till och från E4 i både norr och söder. E4 kommer att passera över cirkulationsplatsen på bro.

I projektet ingår:

- Kompletterande ramp av klöverbladstyp söderifrån på E4 till E18 västerut (anläggningsdel 519). Rampen placeras nordost om cirkulationsplatsen.
- Ombyggnation av påfartsramp till E18 västerut från cirkulationsplatsen (anläggningsdel 515) så att denna passerar över ovan nämnda ramp och ansluter till E18 utanför denna.
- Breddning av ramp västerifrån på E18 (anläggningsdel 511) till tre körfält samt en kompletterande bypass från denna ramp till E4 söderut.

### 2.3. Funktion och effekter

För påfartstrafiken till E18 österut från trafikplats Barkarby finns en högre trafikefterfrågan i prognosen vid maxtimme än vad som kommer att kunna hanteras. Detta kommer att leda till viss köbildning på påfarten som sträcker sig bakåt till cirkulationsplatsen på Viksjöleden. Denna problematik finns även i dagsläget. Tidigare förslag med en extra bro i trafikplatsen skulle inte ha lett till att mer trafik kommer ut på E18 men hade inneburit att den nya bron fungerade som ett kömagasin för denna trafik vilket i sin tur skulle ha avlastat det lokala vägnätet på framför allt på Viksjöleden.

De föreslagna korsningsåtgärderna bedöms leda till god trafiksäkerhet i och med att de utformas utifrån nu gällande krav. Ökad kapacitet bedöms även leda till minskad köbildning och därmed till ett minskat antal upphinnandeolyckor.

De platser som särskilt har identifierats där trafiksäkerhetsfrågor är aktuella är:

- Ramp 519 i Hjulsta trafikplats – Eftersom rampen innebär en hastighetssänkning från 100 km/h på förbifart Stockholm ner till 60 km/h på rampen så krävs att inbromsningsmöjligheterna i rampens inledning är goda.
- Ramp 616 i Barkarby trafikplats – Anslutningen från Coop-butiken behöver utföras på ett trafiksäkert sätt och god sikt behöver säkerställas. Övergångsstället i anslutning till cirkulationsplatsen vid Enköpingsvägen behöver hastighetssäkras till 30 km/h.

Åtgärderna i korsningspunkterna bedöms tillsammans med åtgärderna på sträcka på E18 leda till förbättrad framkomlighet för motorfordonstrafiken jämfört med om inga åtgärder genomförs.

Åtgärderna bedöms leda till ett bättre utnyttjande av de stora statliga vägarna i anslutning till utredningsområdet än om inga åtgärder genomförs. Utan

åtgärder i korsningspunkterna riskeras köbildning på E18 och Förbifart Stockholm vilket kommer att leda till att alternativa parallella vägar används.

## 2.4. Markanspråk

Markanspråken har förändrats med avseende på omfattningsförändringen. Väggrätten har minskat i omfattning men tillfällig nyttjanderätt har ökat i omfattning vid den borttagna anläggningsdel 641. Skyddsåtgärder för buller har inte förändrats i omfattning.

# 3. Avvattning

## 3.1. Förändring

Att behålla den befintliga mittremsan istället för att ha en mittbarriär påverkar systemlösningen för vägavvattning samt konsekvenser vid skyfall. Alla justeringar av vägutformningen på E18 och ramp 615 har medfört påverkan på dagvattensystemlösningen och placeringen av dagvattenbrunnar.

Sektionsindelningen för E18 med nya bredder på körfält och vägrenar, utgående av bro 641 och ramp 615 påverkar beräkningen av dagvattenflöde samt föroreningar. Detta har medfört att dagvattenledningar och dagvattenanläggningar ska dimensioneras på nytt.

Rörbro 643 kommer förlängas och anpassas efter den nya vägbredden. Rörbro 647 kommer behållas. Ballstaån ska inte läggas om men anpassas efter förlängd rörbro 643. Det kan eventuellt påverka översvämningsytan vid skyfall.

Skyfallsberäkningar har uppdaterats med de nya förutsättningarna. Jämförelse mellan nollalternativet och framtidsalternativen visar att skillnaden är försumbart. Kompensationsåtgärder för översvämning bedöms vara ej vara aktuella.

Nya dagvattenberäkningar har genomförts då både konstbyggnader och utformningen på vägen har förändrats. Den befintliga dagvattenledningen i vägmittremsan kommer att behållas vilket bidrar till rening av dagvattnet.

De ledningar i vägmittremsan som inte finns med i underlaget kommer att undersökas för funktion och livslängd. Storleken på nya dagvattenanläggningar för att uppfylla miljökrav för dagvattenrening och fördröjning har tagits fram via beräkningar. Nytt dagvattensystem och systemlösningar för dagvatten har tagits fram efter de nya beräkningarna.

# 4. Luft

Nya bedömningar enligt nya miljökvalitetsnormer som baseras krav på EU-direktiv pågår. De nya gränsvärdena införs år 2030 men då projektet bedöms

år 2040 görs nya bedömningar. Utredning pågår och kommer redovisas i den uppdaterade miljökonsekvensbeskrivningen.





**TRAFIKVERKET**

Trafikverket, Solna Strandväg 98, 171 54 Solna  
Telefon: 0771-921 921, Texttelefon: 010-123 50 00

[www.trafikverket.se](http://www.trafikverket.se)

**12(12)**

[https://tyrens.sharepoint.com/sites/302157/Delade dokument/ARBETE/C\\_Plan/Samråd omfattningsförändring/PM Omfattningsförändring.doc](https://tyrens.sharepoint.com/sites/302157/Delade dokument/ARBETE/C_Plan/Samråd omfattningsförändring/PM Omfattningsförändring.doc) / (Utskriven [2025-05-12 15:10](#) [2025-05-08 08:39](#))